

目次

- ① 商工会議所とは
- ② 商工会議所の歴史
- ③ 商工会議所マーク
- ④ 青年部の進展
- ⑤ 青年部の綱領及び指針
- ⑥ 活動の基本的な考え
- ⑦ 青年部の組織
- ⑧ 青年部のロゴマーク
- ⑨ 日本商工会議所青年部・広島県商工会議所青年部連合会とは
- ⑩ 総会
- ⑪ 例会
- ⑫ エンジェルタッチ (AT)
- ⑬ 委員会
- ⑭ 役員会
- ⑮ その他会議
- ⑯ 会員の心得と心構え
- ⑰ 会員と組織
- ⑱ 行事 (酒まつり・龍王山初登頂など)
- ⑲ 嚆矢会 (OB・OG)

①商工会議所とは

「商工会議所法」という法律に基づいて設立された、地域総合経済団体です。
商工業を営む人なら誰でも自由に参加できます。

その目的と特徴

その地区内における商工業の総合的な改善発展を図り、兼ねて社会一般の福祉増進に資することを目的とします。

- 公共性 公益法人として組織や活動などの面で強い公共性を持っている
- 地域性 一定の地域(主に市を単位とする)を基盤として商工業の発展を図る
- 総合性 業種、規模、個人、法人の区別なく総ての商工業者が加入できる
- 国際性 世界各国に商工会議所が組織されている

沢山の会員の中から、選挙などで議員を選びます。議員は、地域の活性化や税制、その他様々な事を議論して会員の声を集約します。これが地域の商工業者の意見となり、行政や関係団体に提言したり、会員のほか地域の商工業者に提言内容を実行してもらおうよう呼び掛けたりします。全国各地にある商工会議所はそれぞれ地域の特性をもっているため、当然、色々な意見がでてきます。その意見をまとめたり調整するのが、「日本商工会議所」です。通称「日商」と呼ばれます。

日本商工会議所は、そのまとめた意見を政府に提言します。政府は、この提言を商工業者の意見として、政策に取り入れていきます。

経済3団体

日 商：日本商工会議所
経 団 連：一般社団法人 日本経済団体連合会
同 友 会：公益社団法人 経済同友会

それぞれの立場でともに活動しています。

事業活動

- 経営分析・事業計画書・販路開拓
- 資金の調達
- 専門家無料個別相談
- 創業支援
- 建議要望
- イベント・まちづくりの推進
- 各種共済制度
- 就職ガイダンス
- 創業永年企業表彰
- 登録・証明・申請
- 検定試験
- 経理指導
- 労働保険
- 経営革新支援
- 部会活動
- 調査統計
- 産学官連携
- 定期健康診断
- 情報発信
- 新年互例会
- ビジネススクール
- 会館の運営管理

②商工会議所の歴史

背景

明治になり、日本は文明開化、殖産興業、富国強兵と外国に負けまいと近代化に一生懸命でした。しかし、幕末に結んだ不平等条約によって、外国人を罰することや輸入品に自由に関税がかけられなかったのです。その改正のために、伊藤博文は、英公使パークスに対し、改正は“世論である”“商人も怒っている”と申し出たが、その世論をまとめる機関も、商人が集まり協議する場も当時の日本にはなかったため、伊藤博文と大隈重信が実業家である渋沢栄一、五代友厚に協力を要請しました。

2人が協力した背景には、もうひとつの理由があり、明治の初期には、江戸時代の士農工商の身分制度が残っていて、商業は軽蔑されていたことも理由でした。商人の地位向上のために、集まり相談する場所が必要であったのです。

明治 11 年	商法会議所設立 東京（3月） 初代会頭 渋沢栄一 大阪（8月） 初代会頭 五代友厚	昭和 3 年	商工会議所法施行 日本商工会議所成立
		昭和 6 年	珠算検定開始
		昭和 18 年	「商工経済会法」施行
明治 18 年	全国で 32 か所	昭和 21 年	日本商工経済会解散
明治 23 年	商業会議所に改名	昭和 28 年	現在の商工会議所法施行
明治 44 年	関税自主権完全復活	令和元年	全国 515 商工会議所 125 万会員

世界

世界で最初の商工会議所は、1599年にフランスのマルセイユで誕生しました。地中海沿岸に位置し、貿易の拠点であり当然貿易にかかる利害関係が発生し、大きな問題となりました。

商人たちと市議会との話し合いが生まれ、この集まりがきっかけとなり商業会議所が設立されました。当時の会議所は、海賊から商船を守るため、艦隊までもっていたのです。

商工会議所の名前

マルセイユに誕生した団体は、商人ギルドたちの話し合いから生まれたという経緯から、商業会議所となりました。この名称が世界各地に広がっていったのです。日本では、最初は商法会議所と呼ばれていました。これは、江戸時代には「商法」という言葉は商売、商業と同じ意味で使われていたからです。日本の商工会議所の前身として江戸町会所がありました。

商工会議所と法律

商工会議所は、「商工会議所法」という法律に基づいて設立される「特別認可法人」です。設立には国の許可や事業内容も公共性の高いものに限られます。地方公共団体と違って、あくまでも民間法人です。ですから職員も公務員ではありません。

商工会議所には2つのタイプ

●英米系

商工業者自らが任意で集まって商工業の発展を目指す民間の機関であり、加入、脱退も自由です。その経費は会費によって賄われます。

●仏独系

行政の補助的機関の性格をもつ公法人です。一定資格の商工業者からその経費として負担金を徴集し、これらの商工業者によって選挙された議員をもって会議所が構成されます。ナポレオンの遠征によって欧州に広まった制度です。

日本の商工会議所は、この2つの性格を持ちながらも、どちらかといえば英米系の制度をとっています。

商工会議所と商工会

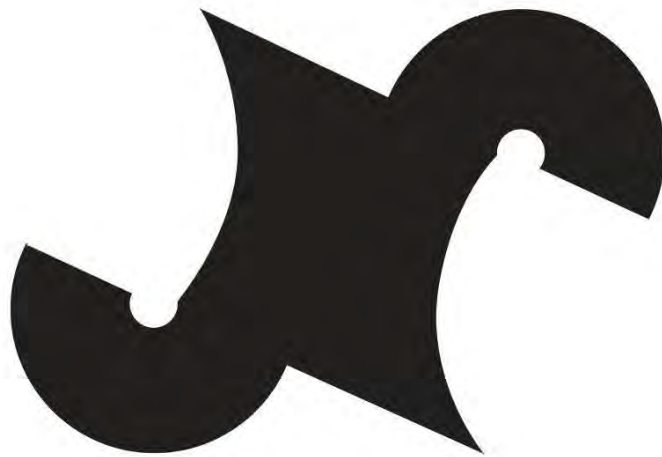
この2つの組織の法律上の目的はほとんど同じです。商工会議所は「商工会議所法」商工会は「商工会法」を基に成り立っています。

商工会議所と商工会とでは、活動地区が市と町村と、規模に違いがありますが、商工会議所が商工会の上位組織というわけではありません。都道府県の商工連合会を会員とする総合経済団体は、特別民間法人の全国商工会連合会となっています。

③商工会議所マーク

■マークの由来

商工会議所マークは、英語名 CHAMBER OF COMMERCE AND INDUSTRY の3つの頭文字 (CCI) を組み合わせたものです。なお、JAPAN の頭文字 J も含ませ、大鳥が翼を広げて飛ぶ様子を表現しています。これは、日本商工会議所が世界に飛躍していることを示し、全国各地の商工会議所はこのマークで統一されています。



④青年部の進展

私たち、青年部の大先輩にあたるのが、長野県の塩尻商工会議所、京都の宮津商工会議所に昭和30年代に設立された青年部です。

その後、木更津等の青年部が設立され昭和40年に入っても、数的には全国で10青年部しかありませんでした。

昭和52年で54カ所、55年に108カ所、63年に307カ所となり、その後青年部設立数は、毎年二桁を記録し、現在418青年部を数えるまでになりました。

全国の商工会議所515カ所の数からいって今後も増え続けるものと思います。

このことは、他のところで触れているとおり、商工会議所活動に対する青年部への期待が大きいことを示すものと考えます。

⑤青年部の綱領及び指針

商 工 会 議 所 青 年 部

YEG 宣言

私はYEGとして、夢に挑む。

私たちはYEGとして、地域を愛し、日本（にっぽん）を愛する。

すべてのYEGは、連帯の証となる。

商工会議所青年部の歌 「伸びゆく大地」

石井耕二 作詞
石井 勲 作曲

一

伸びゆく大地 日本
伸びゆく大地 青い空
広がる街なみ 青い空
集える仲間が それぞれに
地域を支える 気概持つ
願いをかたちに 変えるため
商工会議所 青年部
求めて我らは 立ち上がる

二

幾山河を 越えていく
幾山河を 遠いけど
道は果てなく 遠いけど
夢追う気持ちは 忘れない
人と人が 語り合い
心と心を 結ぶため
商工会議所 青年部
時代を我らは 先駆ける

三

自由の海の 渚には
自由の海の 打ち寄せる
世界の波が 一つの世も
歴史の舵は 取ってきた
熱ある者が 築くため
豊かな郷土を 築くため
商工会議所 青年部
明日に我らは 船出する

綱 領

商工会議所青年部は
地域社会の健全な発展をはかる 商工会議所活動の一翼を担い
次代への先導者としての責任を自覚し 地域の経済的発展の支えとなり
新しい文化的創造をもって 豊かで住みよい郷土づくりに貢献する

指 針

われわれ青年部は

- 一、地域を支える青年経済人として 先導者たる気概で研鑽につとめよう
- 一、国際社会の一員であるべき 国際人としての教養を高めよう
- 一、豊かな郷土を築くために 創意と工夫 勇気と情熱を傾けよう
- 一、文化を伝承しつつ 新しい文化の創造に向かって歩を進めよう
- 一、行動こそ時代を先駆けるべき青年の責務と信じ
力を合わせ 国の礎となろう

⑥活動の基本的な考え

●商工会議所の一翼

私たち青年部の目指すものは「豊かで住みよい地域づくり」です。地域の健全なる発展は、この国の明るい将来を導くという基本的な認識のうえに立つものであって、このことは地域社会の健全な発展を図る商工会議所活動の一翼を担うことにつながるのです。

●先導者の自覚と経済的支え

地域の経済的発展は豊かな地域づくりにつながり、その原点は、私たち一人一人自らの企業や社業を発展させることにあります。刻々と変化する国際情勢のなかで、我が企業は永遠に不滅なりなど言うてはいられません。直接的、間接的になんらかの形で影響を受けています。そのことは、グローバルな物の見方、考え方が要求されると同時に、変化に対応できるだけの判断力、決断力が経済人として備えなければならない資質となります。私たちは、次代を担う青年経済人として、互いに切磋琢磨し、志を同じくする友との友情を高め、自己研鑽を行ない、地域社会の先導者としての資質の向上を図ることが必要です。

●議論する

単なる友人同士の集団と違い、私たちは人との付き合いは調和するよう心がけるべきですが、むやみに他人の意見に引きづられたり妥協してはいけません。協調することは大切ですが、道理に外れたことはあくまでも反対しなければなりません。

●文化的創造

住みよい地域づくりとは、人々が安心して生活できる環境の実現で、それは、豊かさ、便利さ、快適さ、自然、といった心の満足度に置き換えることができます。このことは、経済的支えも必要ですし、また文化的側面の充実も求められます。

私たちはこの文化的側面にも関わりをもつ必要があります。地域特性は、この文化的側面から見いだされる場合が多い。このことは、地域の文化的特性の継承とともに、新しい文化的創造も必要です。祭りやイベントも文化であり、美しい商店街を作り活性化を図るのも文化といえるでしょう。このような観点から、私たちは地域の文化継承を行いつつ新しい文化創造のために行動しなければなりません。

●勇気と情熱

青年部は、商工会議所活動に新風を吹き込み、活性化を図るには若者の力が必要だと全国各地に設立されています。私たちの、柔軟な思考力、猛進できる行動力、集中力に期待されているものと確信します。これは、親会である商工会議所からまかされた事業を安易に請け負うことではなく、会議所活動の一翼を担って活性化を図るならば、明確な目標、目的をもち、独創的発想のもとに、勇気と情熱をもって積極的に行動することこそ、求められる青年部の姿であると考えられます。

●地域づくりの他の組織

青年会議所、青年団、経営者協会青年部、その他、各地域における「豊かで住みよい地域づくり」を目的とする青年団体は数多くあります。色々な団体が独自の活動をしているが、究極の目的は基本的には同じです。

私たち青年部の活動については、少なくとも他の団体とは異なる手法、アプローチがあり、ここに青年部の独自性があります。それは経済的側面における切り口です。

⑦青年部の組織

■全国総数(平成31年4月末現在)

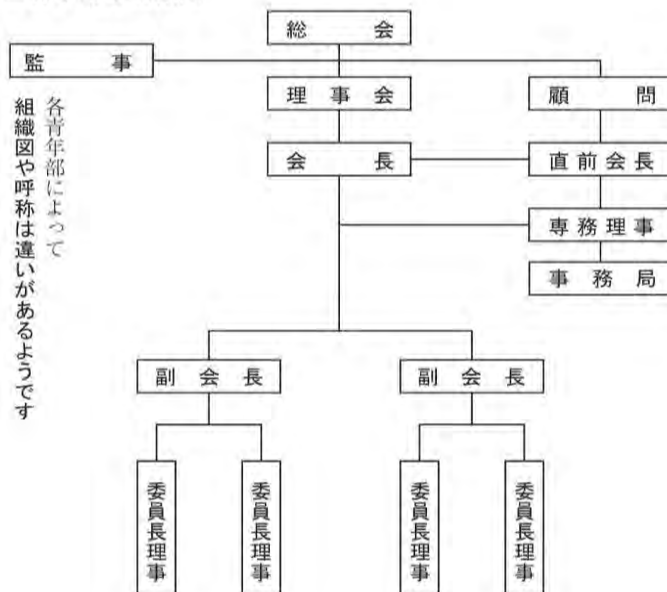
商工会議所数…515

青年部設置会議所数 …418

	青年部数	会員数	男性	女性
日商会員	394	26,537	25,516	1,021
非会員	46	3,041	2,958	
合計	440	29,758	28,474	

■基本的な組織図

■基本的な組織図



⑧青年部のロゴマーク

■コンセプト

「若さ」

「情熱」

「広い(世界的)視野をもった経営者」



ロゴは商工会議所の英語名 (YOUNG ENTREPRENEURS GROUP) の文字三つの組み合わせです。同時に、コンセプトの YOUTH, ENERGY, GENERALIST を表しています。

⑨日本商工会議所青年部・広島県商工会議所青年部 連合会とは

●日本商工会議所青年部連合会とは

商工会議所青年部は地域における若手経営者や企業の後継者などで構成されており、全国の会員数は約 35,000 人。(令和元年 5 月現在)

「日本商工会議所 全国商工会議所青年部連合会」(略称 日商)は、各地商工会議所青年部の連合体として昭和 58 年に設立されました。

●広島県商工会議所青年部連合会とは

広島県商工会議所青年部連合会（略称 県連）は、広島県9つの青年部からなる連合体で、会員数は約850人。県内青年部会員のネットワークの構築と活動視野の拡大、同時に各地青年部（単会）の組織強化のための情報収集の場として平成11年に設立されました。毎年、会員を対象とした会員大会の開催や県連会議で報告するなど、単会相互の交流と連帯に努めています。

県連では、各地青年部の活動を支援するために委員会、青年経営者研修、全国大会、ブロック別大会、広報活動など、様々な形で活動を展開しています。また、全国的なネットワークを活用し、社会的要請に応じた貢献活動も行っています。

⑩総会

【総会について】

東広島 YEG における「総会」は組織の最高議決機関です。すなわち「総会」によって議決されたことは、以後東広島 YEG の方針としてゆるぎ無いものとなります。本来、東広島 YEG にとって重要な案件は、すべて総会決議にゆだねるべきです。が、しかし「総会」という限られた時間と多数の出席者という状況の中で確実かつ十分な審議を行ない明瞭な議決を導き出すのは不可能に近い。よって総会においては最も重要な事項においてのみ審議することが望ましい。

最も重要な事項とは、事業計画・報告、予算・決算、役員人事、定款に関することの4つに集約できます。事業計画・報告、予算・決算は5月の「前期通常総会」において議決します。役員人事は12月「中期通常総会」で決することが東広島 YEG では通例となっています。総会の準備として後述する「役員会」や「委員会」において総会上程議題を十分協議し、会員の意見を集約しておく必要があります。

⑪例会

私たち青年部の活動の基礎といえるものが、例会です。会員相互の意見交換、研修、会員同士の連帯、友好、意識の高揚、諸連絡といった内容です。これは、青年部活動における基盤であって、例会出席は会員としての義務であり、やむを得ない場合を除き100%出席するよう努める必要があります。

2019年度の年間スケジュール

月	役員会	行事	担当	例会	担当	県・中プロ・ 日本 YEG
4月	第1回			例会 (オープン例会)	会員 開発	第1回県連会長会議・ 第1回県連役員会・ 全国会長会議
5月	第2回	OB・OG 交流会 監査 前期通常総会	広報 総務			中国ブロック役員会・ 総会・会長会議
6月	第3回			例会	スキル アップ	第2回県連役員会
7月	第4回	前期新入会員セミナー 納涼交流会	会員開発 広報	例会	地域 振興	
8月	第5回			例会	ビジ ネス	第2回県連会長会議・ 第3回県連役員会
9月	第6回	県外研修	地域振興	例会 (オープン例会)	会員 開発	
10月	第7回	酒まつり (参加協力)	全会員	例会	スキル アップ	第4回県連役員会・ 中国ブロック大会江津 大会
11月	第8回	創立30周年記念事業 後期新入会員セミナー	全会員 会員開発			全国会長研修会
12月	第9回	中期通常総会	総務			第3回県連会長会議・ 第5回県連役員会
1月	第10回	龍王山初登頂 新年互礼会 (女性会合同)	地域振興 スキル アップ			
2月	第11回			例会	ビジ ネス	第4回県連会長会議・ 第6回県連役員会・ 第1回県連次年度予定 者会議・全国大会
3月	第12回	後期通常総会 納会・卒業式	総務 広報			

〈出席のマナー〉

○品位ある服装をすること（ドレスコード）

ジャケット、ネクタイ、会員バッジ

※クールビズ(親会の規定に沿って5月1日～10月末日までとする)

○開会時間5分前には着席のこと

○私語、雑談を慎むこと

○欠席の場合は必ず事前に事務局まで連絡すること



⑫エンジェルタッチ (AT)

千葉県柏 YEG の「青年部に IT を導入すれば、もっともっと面白くなる！」がきっかけにはじまったエンジェルタッチは、日本商工会議所公式ツールとして、単会組織等にて無料で使えるグループウェアソフトです。スケジュール管理から YEG のトピックス・伝達連絡などを会員全員で共有できる便利なソフトです。

エンジェルタッチ URL <https://edesk.jp/at/login.php>

⑬委員会

事業を行ううえで、それぞれ役割分担しスムーズに運営するために委員会があります。委員会は、会長が役員会の承認を経て置くことができ、会員は原則としていずれかの委員会に所属し活動しなければなりません。委員会は、あなたの意見を積極的に述べることができ、その意見は委員長を通じて役員会に提出されます。自分自身の考えを大いに述べて、積極的に参加できる手段です。委員会活動を通じて、ひとつのコトを作り上げる喜びを感じることができます。

【委員会の開催】

東広島 YEG の会議にあって最も身近な会議。委員会は委員会活動の基本であり東広島 YEG 活動の最小単位でもあります。

- 委員会に出席する委員は、役員、理事より役員会の報告を受ける。
- 役員、理事は役員会資料及び審議、協議の経過を協力して報告する。
- 役員、理事は次回役員会に於ける審議事項について委員より意見を求め役員会にて反映させる。
- 委員会活動の事業計画を作成し役員会に上程する。事業執行前までに3回の役員会へ上程することが望ましい(全ての会員の意見を集約するために)。
- 委員会においても役割分担を明確にし、委員長はそれを統括し、副委員長は委員長を補佐する。副会長は、他の委員会や会長の意向を加味し、委員会に助言提言を行う。
- 青年部の活動は委員会が根本である。

【委員長の役目】

- 委員会内の活動の企画及び立案
- 委員の管理(委員の出席率を上げる)
- 委員会の運営
- 委員会の問題点その他があれば副会長及び会長に報告

【副委員長の役目】

- 委員長のサポート

委員長の委員会運営方針を理解し、委員とのパイプ役を務める。

- 委員会の司会進行

委員会開催の資料、議題等の事前確認。

委員会をスムーズに運営する。

- 委員会事業での役割

委員長の方針を理解し、委員長と共に委員会を導く。

事業計画書の作成サポート。

事業報告書の作成サポート。

委員長不在時の委員長代行。

⑭役員会

出席者は理事及び役員。東広島 YEG の諸案件について「総会」議決を要しないものは全てこの会議で議決します。

- 会長は、東広島 YEG に関わる対外的事項を報告し審議を要するものは審議決議を求める。

- 会長は、東広島 YEG の活動内容について審議決議を求める。

- 委員長は委員会の活動内容について報告する。

- 委員長は委員会事業について事業計画書を上程し審議決議を求める。

- 委員長は委員会事業について事業報告書を上程し決議を求める。

- 重要な案件については最低3回の役員会を経て議決することが望ましい。

- 副会長は会長と委員長の調整役となる（正副会長会議が重要）。

- 専務理事は、議事をスムーズに進行するよう努める。

役員会は通常の議決機関であるがゆえに、審議に耐えうるだけの資料を提示することは言うまでもありません。

⑮その他会議

正副会長会議

出席者は正副会長及び専務理事とし、東広島 YEG の諸案件について意見を交換する場であり、調整する場でもあります。唯一議決を経ない会議ではあるが、最も重要な会議と言っても過言ではありません。

- 会長は指導者としてその志向を明瞭に発言する。
- 副会長は委員会を代表して各会員の意見を代弁し、自らの考えも発言する。
- 協議を経た後、正副会長の意見の一致をもって役員会に望む。

⑯会員の心得と心構え

■心得

- 青年部を学び理解する。
- 品格ある人間として行動する。
- 柔軟な発想と思考力を発揮する。
- 何事にも積極的に参加する。
- 与えられた役割は責任をもって遂行する。
- リーダーとしての資質を磨き続ける。
- 自分の意見をいつでも述べるができるようにする。

■心構え

- 自己管理できる人間にならなければならない。
- 自己研鑽に努めなければならない。
- 目標を持ち、それに向かって努力し続けなければならない。
- 礼儀正しく、明るく、生きなければならない。
- 進んで社会のために尽くすことができなければならない。
- 難しい仕事に積極的に取り組み最後までやりぬかねばならない。
- 強い意志と信念を持ち行動しなければならない。

⑰ 会員と組織

組織とは一人一人の力を集約することによって、より大きな力を発揮するためのものです。その為には個々の意見を集約し全体の意見とすることが大切です。集約した意見を会の全員が理解し自分のものとするのが重要です。

我々青年部も一人一人の力は小さいですが、会員の意見、気持ちを一つに集約することによって、より大きな力を得ることができます。我々会員は、自分たちの集約した意見を全体の意見として、肝に銘じて行動することが大切です。

⑱ 行事（酒まつり・龍王山初登頂など）

■ 酒まつり

東広島を代表するイベント「酒まつり」。東広島 YEG は毎年参加協力をし続けています。多くの団体によって実行委員会が組織され、様々な部会をもち運営をしていきます。東広島 YEG からは、ほぼ毎年酒まつりの実行委員長を輩出し、会員が一丸となって部会の運営を手伝います。現役世代だけでなく、青年部を卒業された OB・OG の方々も多数運営に携わります。本番までの約半年の間、会議や関係各所との協議を経て、10 月の本番を迎えます。会員同士の絆を深める格好の行事であるとともに、運営にあたり社会人としての教養や技量を高める機会でもあります。



■ 龍王山初登頂

日本には、元日の日の出を初日の出として拝む習慣があります。1年に一度の最初の夜明けはめでたいとされ、ご来光を拝む人は数多くいます。その新しい1年の夜明けをみんなで迎えましょう！という、東広島商工会議所青年部の伝統行事です。

1月1日、東広島市西条町にある龍王山山頂にて行う行事です。東広島商工会議所青年部の前身でもある西条商工会青年部の発足と同時にスタートし、天候により中止になる年もありましたが、元旦の恒例行事となっています。午前3時から準備を進め、お年玉、みかん、甘酒やおしるこを登頂される市民の皆様には振る舞います。

また、12月初旬に会員で作成した3枚の大絵馬を用意し、登頂された皆様に新年の抱負を書いていただきます。

初日の出が近づく午前7時より式典を行い、青年部会長の年頭の挨拶を皮切りに、数々のご来賓の皆様には新年のご挨拶をいただきます。

式典の後に行われる恒例の餅まきやお酒の振る舞いも非常に盛り上がり、年の最初の行事を通じて1年の始まりをお祝いします。



■ 納涼交流会



■ 県外研修



⑱ 嚙矢会 (OB・OG)

青年部会員は、満45歳をもって会を卒業します。卒業されたOB・OGの方々は、これをもって青年部との縁が切れるわけではありません。OB・OGの先輩方を中心に構成された「嚙矢会」は、公私にわたり、いつも私たち現役会員を陰ながら支えて下さっています。例会・総会にご参会頂いたり、「OB・OG交流会」などと交流は続きます。

